



FONDATION LOUVAIN



Aménagements de fin de carrière et pensions flexibles

Pension Mornings, 13/05/2016

Marco Rocca

Chaire Pensions, UCL&ULg

Menu

- **Pensions flexibles**
- **Travail et retraite**
- **Droit UE et fin de carrière**

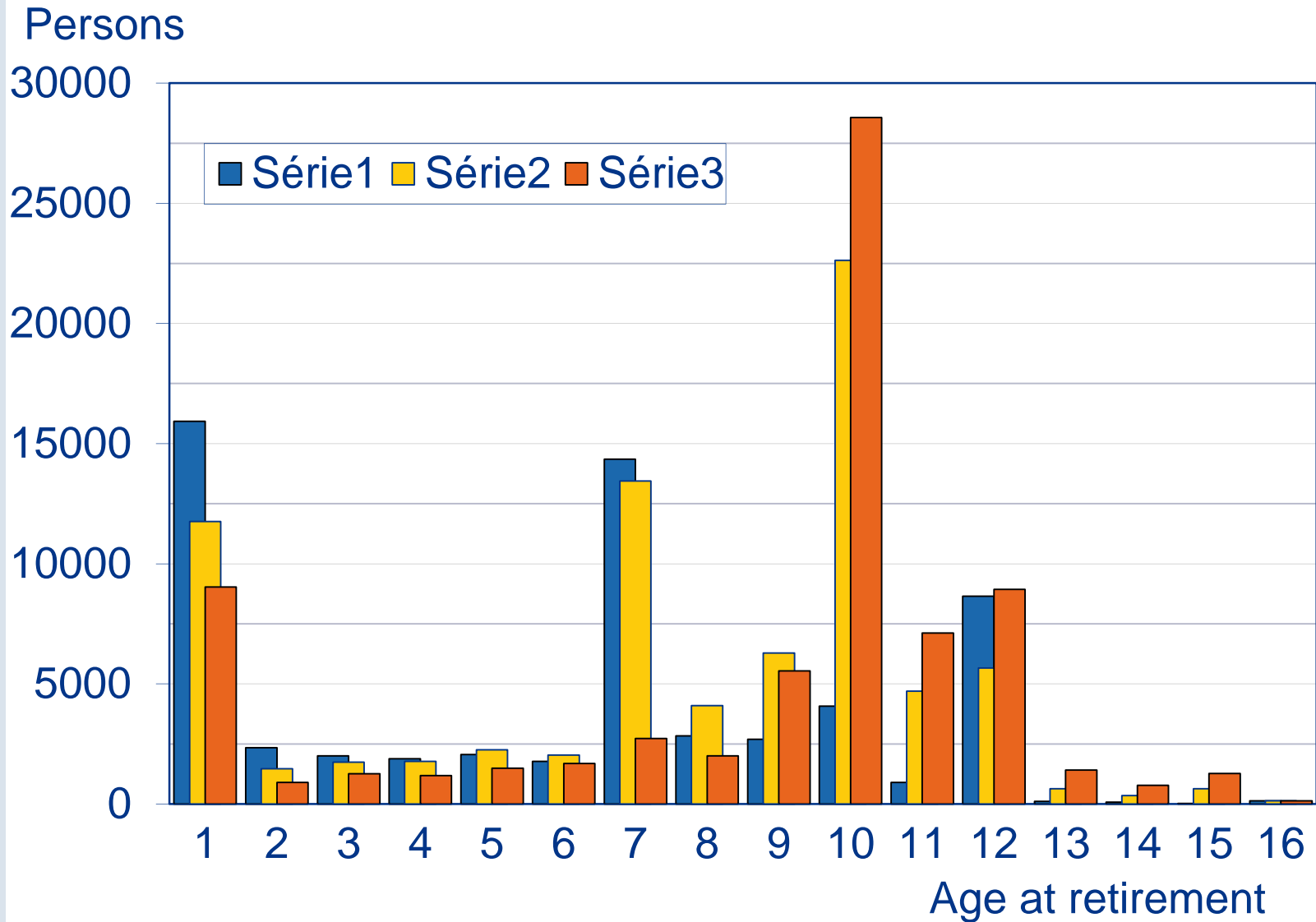


Pensions flexibles

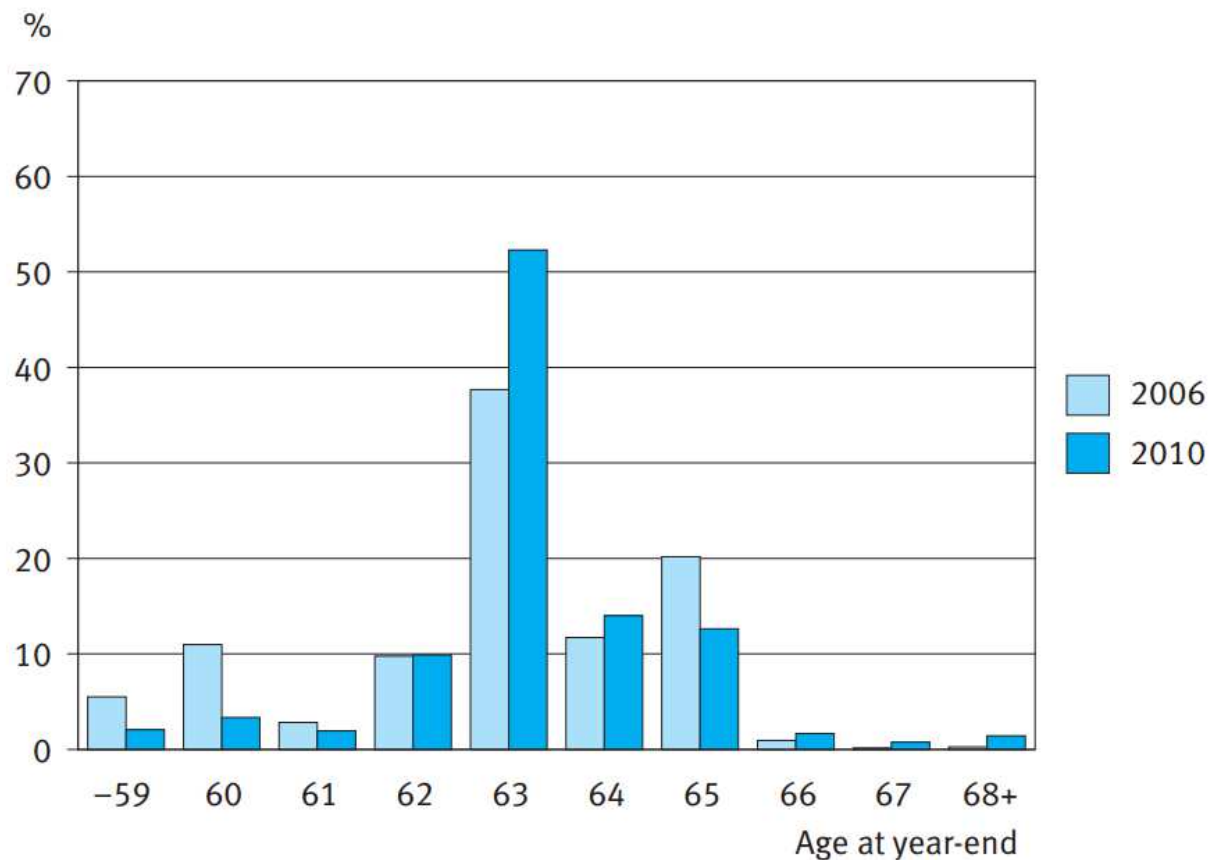
- **Sortie flexible**
 - Finlande (2005...)
- **Pension à temps partiel**
 - Suède (1976-2001)

Pensions flexibles

- Finlande
- Reforme en 2005
- Possibilité de partir à la retraite **entre 63 et 68 ans**
- **Incitant financier : taux d'accumulation 4.5%** après 63 ans (normalement **1.5%**, **1.9%** après 53 ans)



New retirees on old-age pension (incl. early old-age pension) in 2006 and 2010, by retirement age. The figures do not include persons transferring to old-age pension from other types of pension than part-time pension.



Pensions flexibles

Employer and employee views on the flexible retirement age limits, employer and employee surveys in 2011, %

	Too low	Acceptable	Too high	Do not know	Total
	%	%	%	%	%
	Lower age limit of 63 years				
Employers	6	70	21	3	100
Employees	8	86	3	3	100
	Upper age limit of 68 years				
Employers	2	29	66	3	100
Employees	3	48	44	5	100

Pensions flexibles

Employers' assessments of employees' possibilities to continue at work until age 65 and 68, employer surveys in 2004 and 2011, %.

Employer surveys:	Agree	Disagree	Do not know	Total
	%	%	%	%
Employees can continue working until age 65 in most of the jobs at our workplace				
2004	50	48	2	100
2011	58	40	2	100
Employees can continue working until age 68 in most of the jobs at our workplace				
2004	21	77	2	100
2011	26	72	2	100



Pensions flexibles

- Etat de santé
- Conditions de travail
- Temps libre, hobby
- Situation familiale

Pensions flexibles

- Conditions de travail (**59%** important ou très important)
- Temps libre et hobby (**57%**)
- Etat de santé (**37%**)
- Situation familiale (**24%**)

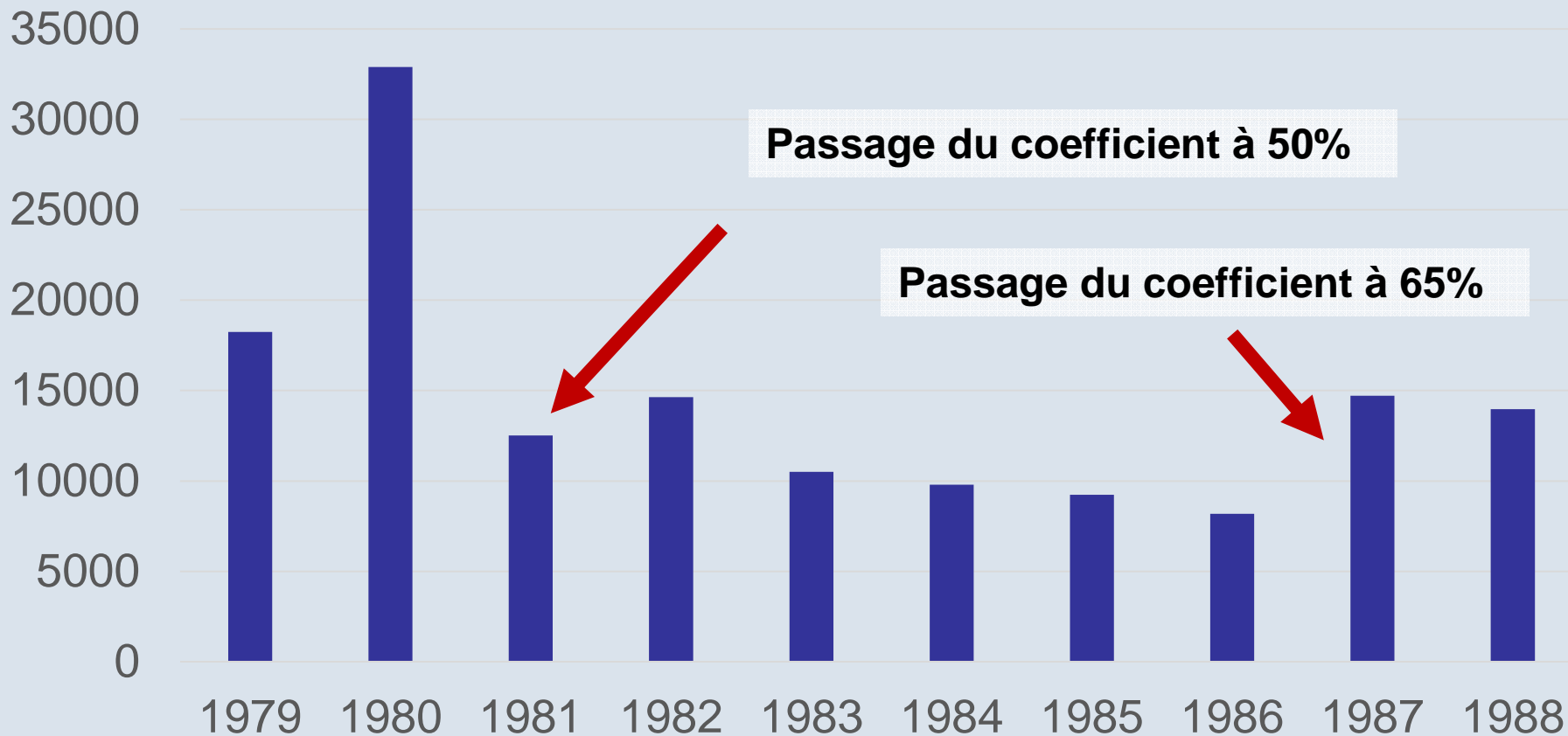
Pensions flexibles

- **Pension partielle** en Suède (1976-2000)
- Travail à temps partiel + pension partielle (**65%** du salaire « perdu »)
- Effet **positif** sur l'offre de travail mais...
- ...**cout** pour le système des pensions
- Variation des incitants avec la variation du **coefficient**



Pensions flexibles

Nouvelles pensions à temps partiel





Menu

- Pensions flexibles
- **Travail et retraite**
- **Droit UE et fin de carrière**

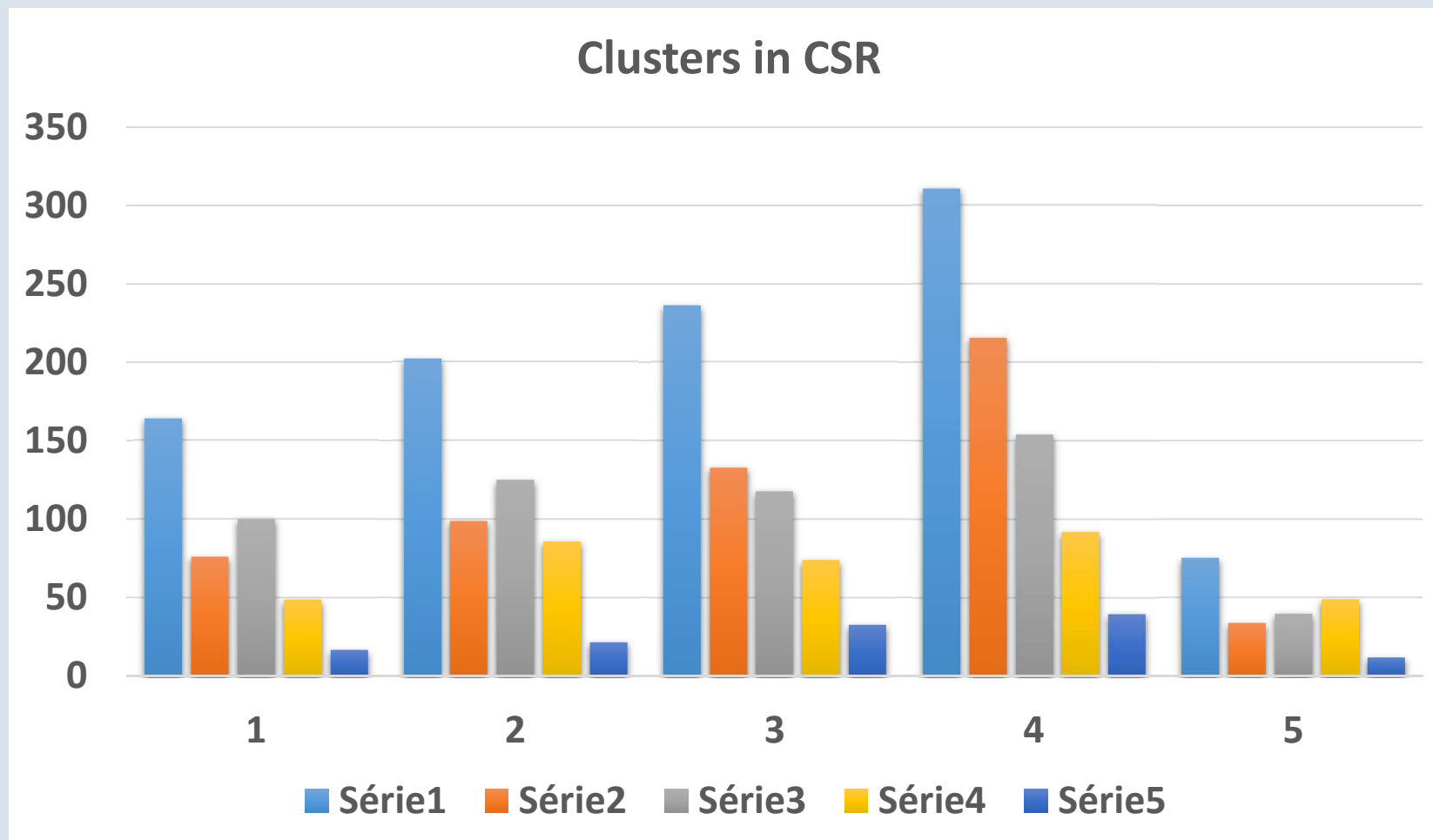
Travail et retraite

- **Recommandations spécifiques par pays
(Commission UE + Conseil)**

Sujet	2011	2012	2013	2014	2015
Link between pensionable age and life expectancy	13	12	11	11	4
Reducing early retirement	12	11	10	7	4
Pension reform	-	-	-	-	14
Subtotal	25	23	21	18	22



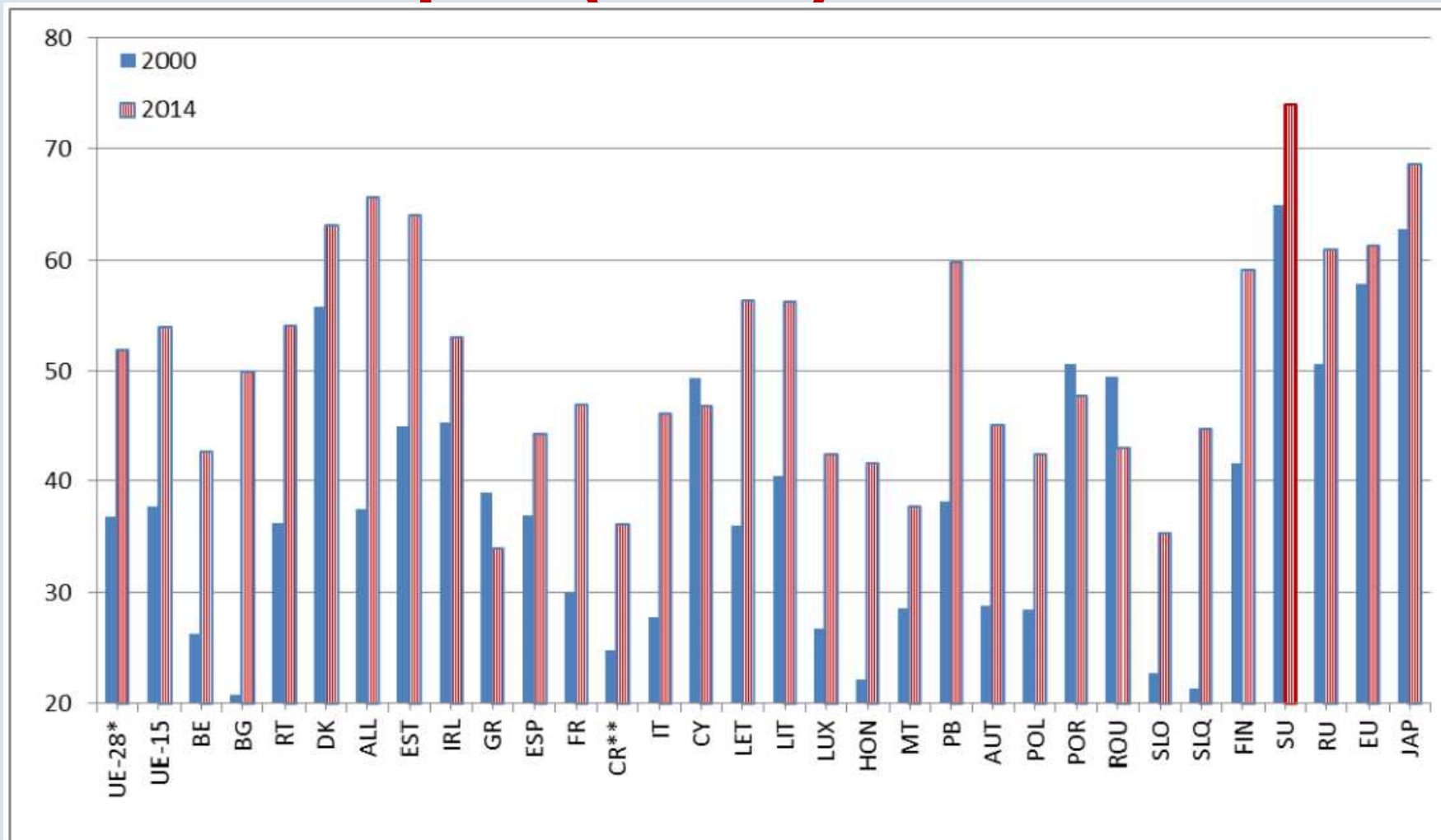
Travail et retraite



Travail et retraite

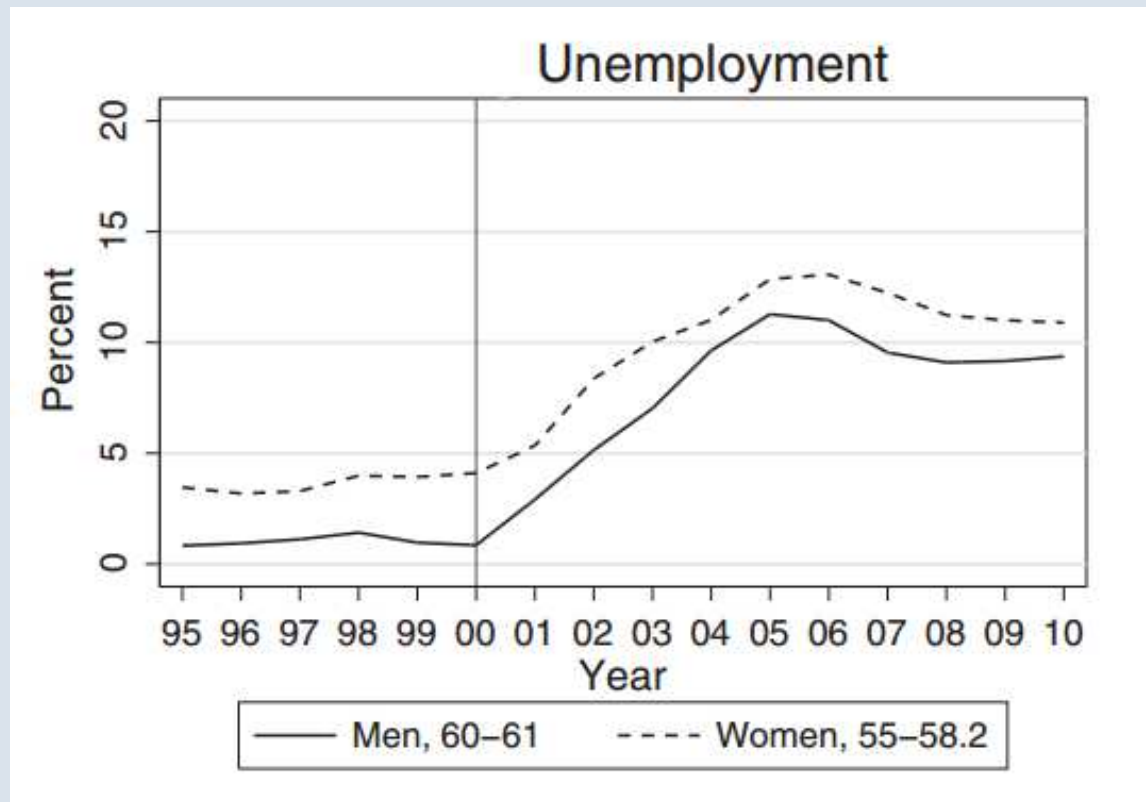
- **CSR Belgique 2014 (et 2013)** : « contenir les dépenses publiques futures liées au **vieillissement** de la population, en particulier en ce qui concerne les **retraites** et les soins de longue durée, en renforçant les efforts destinés à **réduire l'écart entre l'âge effectif et l'âge légal** de départ à la retraite, en avançant la mise en œuvre de la **limitation des possibilités de départ anticipé** à la retraite, en encourageant le **vieillissement actif**, en alignant l'âge de départ à la retraite sur **l'évolution de l'espérance de vie** [...] »

Taux d'emploi (55-64) en 2000 et 2014



Travail et retraite

- Relever l'âge de la retraite →
 - **Autres sorties**
 - Effets réduits
- Ex. Autriche (reformé 2000)



Travail et retraite

- Commission UE, Livre Blanc 2012 *Une stratégie pour des retraites adéquates, sûres et viables* : « le développement des formules souples de travail (travail à temps partiel combiné à une retraite partielle, par exemple) »
- « **Quatrième pilier** » (travail pendant la retraite)
- « ... doivent s'accompagner de mesures – touchant à la santé, au lieu de travail et à l'emploi – **permettant aux travailleurs de rester actifs plus longtemps** »



Travail et retraite

- Eviter les **effets négatifs de la sortie totale** de l'emploi
- Balancer la **perte de salaire** et le temps libre
- Garder les **aspects sociaux** de l'emploi
- Eviter la perte de **capacités**
- Augmenter l'**offre de travail** (...)
- Améliorer la **santé** des travailleurs seniors



Latulippe & Turner, 2000; Kantarci & Van Soest, 2008, 2013; Fuchs et al., 2006

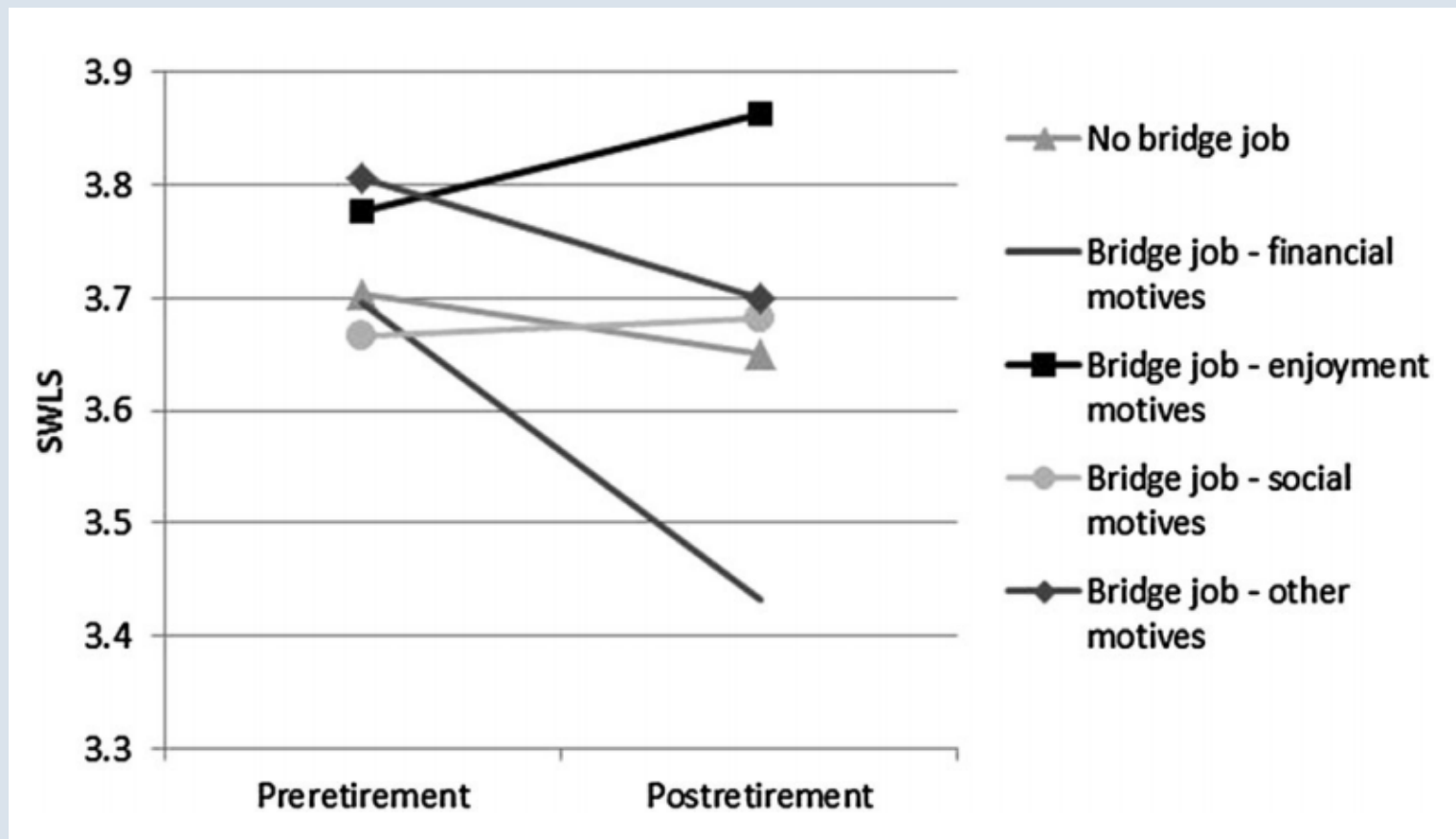
Travail et retraite

- Risque de **préretraite déguisée**
- Conflit dans les incitants →
évolution du salaire (ancienneté)
- Risque de *crowding out* si dérogations dans les
conditions de travail
- Les seniors qui « doivent » travailler pour des
raisons financières subissent une perte
importante dans leur bien être perçu





Travail et retraite



Dingemans & Henkens, 2014, 4000 questionnaires

Menu

- Pensions flexibles
- Travail et retraite
- **Droit UE et fin de carrière**

Droit UE et fin de carrière

- Pension et **travail à temps partiel**
 - Egalité de traitement! → directive 97/81/CE (travail à temps partiel)
 - Pas d'exceptions pour programmes « soutenus par le public »
- → pas de « **action négative** » pour favoriser l'emploi des seniors à temps partiel
- → pas de risque de créer un secteur subventionné (*crowding out* des « jeunes »)

Droit UE et fin de carrière

- **Rupture automatique** du contrat de travail à l'âge de la retraite
 - Ou rupture « simplifiée » (→ Belgique)
- **Différence de traitement** fondée sur l'âge
 - Discrimination?
- **Directive 2000/78** (non discrimination)
 - Possibilité de justifier discrimination fondée sur l'âge « par des **objectifs légitimes de politique de l'emploi**, du marché du travail et de la formation professionnelle, et que les **moyens** de réaliser cet objectif sont **appropriés et nécessaires** »

Droit UE et fin de carrière

- **Cour de justice UE** (*Palacios*, C-411/05; *Rosenbladt*, C-45/09; *Hörnfeldt*, C-141/11)
 - Rupture automatique : différence de traitement **fondée sur l'âge**
 - Justifiée par « un objectif légitime relatif à la politique de l'emploi et du marché du travail »
 - → « promouvoir l'accès à l'emploi par une meilleure **distribution de celui-ci entre les générations** »
 - → « **favoriser l'accès des jeunes** à l'exercice d'une profession »

Droit UE et fin de carrière

- *Palacios* : ok si le travailleur « **remplisse les autres critères** en matière de sécurité sociale **pour avoir droit à une pension de retraite** de type contributif »
- *Rosenbladt* : ok même si pension très faible si « la cessation de plein droit du contrat de travail **n'a pas pour effet** automatique de contraindre les personnes visées à se retirer **définitivement** du marché du travail »
- *Hörnfeldt* : ok même si pension très faible si couverture de base par « **pension garantie** et/ou d'une allocation logement et/ou d'une allocation vieillesse »

Droit UE et fin de carrière

- CJUE, *Erny* (C-172/11)
 - **Retraite à temps partiel** (préretraite progressive) avec majoration payée par l'entreprise pour pallier la réduction du salaire (temps partiel)
 - Calculé sur base de la rémunération **nette**
 - Situation du travailleur **frontalier**
 - → **violation de l'égalité de traitement** (liberté de mouvement des travailleurs, **Article 45 TFUE**)



FONDATION LOUVAIN



**Merci pour
l'attention!**